

KONDITIONEN UND GEBÜHREN

gültig ab 1. Juli 2024

| | |
|-----------|----------------------------------------------|
| 3 | Für den Alltag (Privatkunden) |
| 3 | Firmen und Institutionen |
| 4 | Debit Mastercard, E-Banking, weiteres |
| 5 | Zahlungsverkehr |
| 6 | Sparen |
| 7 | Vorsorgen |
| 8 | Anlageberatung |
| 9 | Wertschriftengeschäft |
| 10 | ABS-Anlagefonds |
| 11 | Kassenobligationen |

FÜR DEN ALLTAG (PRIVATKUNDEN)

| | Alltagskonto | Alltagskonto Plus | Ausbildungskonto | Jugend-Alltagskonto |
|----------------------------------------------------------|------------------------------------------------|---------------------------------------------------------------|-------------------------------------------------|-------------------------------------|
| Beschreibung/Bemerkung | Privater Zahlungsverkehr | Privater Zahlungsverkehr Bedingung: mind. 10 ABS-Aktien | Für Personen in Ausbildung von 16 bis 30 Jahren | Für Jugendliche von 14 bis 18 Jahre |
| | Kontoüberzüge ¹ sind nicht erlaubt. | | | |
| Rückzüge/Kündigungsfrist für höhere Beträge ² | CHF 75'000.– pro Monat/1 Monat | CHF 75'000.– pro Monat/1 Monat | CHF 20'000.– pro Monat/1 Monat | CHF 20'000.– pro Monat/1 Monat |
| Zinssatz | 0% | 0,125% | 0,250% | 0,250% |
| Kontoführungsgebühren | CHF 48.– pro Jahr | CHF 12.– pro Jahr | keine | keine |
| Buchungsgebühren | keine | keine | keine | keine |
| Kontoauszüge Standard ³ | Monatsauszug per B-Post | Monatsauszug per B-Post | Monatsauszug per B-Post | Monatsauszug per B-Post |
| Kontoabschluss | kostenlos | kostenlos | kostenlos | kostenlos |
| Saldierungsgebühren | CHF 10.– | keine | keine | keine |
| Portokosten | gemäss Posttarif | keine | gemäss Posttarif | gemäss Posttarif |
| Optional: Debit Mastercard | CHF 40.– pro Jahr | kostenlos | kostenlos | kostenlos |

¹ Es wird ein Überzugszins von 10% erhoben. Die Abrechnung erfolgt mit dem Kontoabschluss am Jahresende. Mahngebühren Kontoüberziehung CHF 20.– pro Mahnung.

² Bei Überzug der Rückzugslimite ohne fristgerechte Kündigung wird eine Nichtkündigungskommission von 2% auf den die Limite übersteigenden Betrag erhoben.

³ Zusätzliche Auszüge CHF 5.– exkl. Porti. Auf dem Kontoauszug Standard sind alle Transaktionen der angegebenen Zeitperiode ersichtlich. Gutschrifts- und Belastungsanzeigen versenden wir, wo nötig (zum Beispiel LSV-Belastungen, Wertschriften-transaktionen, Hypothekaranzeigen). Für alle Auszüge auf Papier verrechnen wir die Portokosten. Schonen Sie die Umwelt und Ihr Portemonnaie: Wählen Sie im ABS E-Banking unter Einstellungen «e-Dokumente».

FIRMEN UND INSTITUTIONEN

| Einlagekonto | Kontokorrent |
|------------------------------------------------|---------------------------------|
| Für Vereine und gemeinnützige Institutionen | Geschäftsverkehr für Firmen |
| Kontoüberzüge ¹ sind nicht erlaubt. | |
| CHF 75'000.– pro Monat/1 Monat | jederzeit ganzes Guthaben/keine |
| 0,250% | 0% |
| CHF 120.– pro Jahr | CHF 60.– pro Jahr |
| keine | CHF 0.10 |
| Monatsauszug per B-Post | Tagesauszug per A-Post |
| kostenlos | kostenlos |
| CHF 10.– | CHF 10.– |
| gemäss Posttarif | gemäss Posttarif |
| auf Anfrage, CHF 40.– pro Jahr | CHF 40.– pro Jahr |

Vollmachtsänderung für Vereine und Stiftungen:
CHF 15.– (unabhängig von der Kontoart).
Diese Gebühr wird maximal einmal pro Quartal belastet.

DEBIT MASTERCARD, E-BANKING, WEITERES

| | | |
|-------------------------|-----------------------|---------------------------------------------------------------------------------------------------------------------|
| Debit Mastercard | Ersatzkarte | CHF 40.– |
| | Ersatz PIN-Code | CHF 10.– |
| | Karteneinsatz Inland | Bargeldlos bezahlen: kostenlos Bargeld beziehen 10 mal pro Monat: kostenlos weitere Bezüge: CHF 3.– pro Bezug |
| | Karteneinsatz Ausland | Bargeldlos bezahlen: CHF 1.50 pro Einkauf Bargeld beziehen: CHF 5.– pro Bezug |
| | Kartensperrung | CHF 50.– |

| | | |
|----------------------|-----------------------|---------------------------------------------------------------------------------------------------------------------------------------------------------|
| ABS E-Banking | Nutzung | kostenlos |
| | Zugriffsmöglichkeiten | Mittels «Zwei-Faktor-Authentisierung» (2FA). Voraussetzung hierfür ist ein Smartphone mit integrierter Kamera und die Airlock-2FA Applikation. |

| | | |
|---------------------------------------------------|-----------------------------------------|------------------------------|
| Kontaktlosigkeit/ Nachrichtenlosigkeit | Gebühren für interne Nachforschungen | CHF 50.– pro Viertelstunde * |
| | Gebühren für externe Nachforschungen | externe Kosten |
| | Jährliche Verwaltungsgebühren | CHF 100.– |

| | | |
|-----------------------------------------|----------------------------------------------------------------------------------------------------------|-------------------------------------------------------------------------------------------------------------------------------------------------------|
| Diverse Sonder- aufwendungen | QR-Einzahlungsbelege | bis 500 Stück pro Jahr: kostenlos über 500 Stück: CHF 3.40 für jeweils 100 weitere QR-Einzahlungsbelege plus CHF 4.– Portokosten pro Versand |
| | Gebühren für interne Nachforschungen | CHF 50.– pro Viertelstunde * |
| | Gebühren für externe Nachforschungen | externe Kosten |
| | Kundinnen und Kunden mit Wohnsitz im Ausland | CHF 20.– pro Monat |
| | Gebühr für Erbfall- Dossierführung, ab dem 2. Jahr | CHF 60.– pro Quartal |
| | Bestätigung von Geschäftsbeziehungen gemäss Merkblatt der Schweizerischen Bankiervereinigung | mind. CHF 300.– * |
| | Kapitaleinzahlungskonto Kommission Kapitalbestätigung | CHF 200.– * |
| | Steuerauszug für nicht Anlageberatungs- Kundschaft | CHF 150.– * |

* Die Gebühren verstehen sich ohne MWST. Für Kunden mit Domizil Schweiz oder Liechtenstein wird die MWST hinzugerechnet.

| | Inland in CHF | Inland in EUR | Europa in EUR (SEPA-Zahlung) | Weltweit in den Währungen CHF, EUR, GBP, USD (Non-SEPA oder SWIFT Zahlung) |
|------------------------------------------------------------------------------------------------------------------------------------------------------------------------------------------------------------------------------------------------------------------------------------|------------------------------|-------------------------------|------------------------------------------------------------------------------------------------------------------|---------------------------------------------------------------------------------------|
| Spesen und Gebühren von Drittbanken* | – | Spesenoption wählbar | geteilte Spesen (SHA) | Spesenoption wählbar |
| Im E-Banking, pro Auftrag | kostenlos | CHF 6.– exkl. fremde Gebühren | CHF 6.– | CHF 10.– exkl. fremde Gebühren |
| Alle fremden Gebühren zu Ihren Lasten (Spesenoption OUR) | – | CHF 25.– | nicht möglich | CHF 25.– |
| Schriftlich, pro Auftrag Nur Spesenoption OUR möglich: Alle fremden Gebühren zu Ihren Lasten | CHF 2.– | CHF 39.– | nicht möglich | in EUR: CHF 39.– in den Währungen CHF, GBP, USD: CHF 20.– exkl. fremde Gebühren |
| Dauerauftrag pro Auftrag / pro Ausführung | kostenlos | CHF 3.– exkl. fremde Gebühren | CHF 3.– | CHF 3.– exkl. fremde Gebühren |
| Alle fremden Gebühren zu Ihren Lasten (Spesenoption OUR) | – | CHF 22.– | nicht möglich | CHF 22.– |
| Besondere Bedingungen | – | – | – Nur IBAN-Format erlaubt – BIC-/SWIFT-Adresse obligatorisch – vollständige Adresse Empfänger erforderlich | IBAN oder Kontonummer benötigt |
| Lastschriftverfahren (LSV) | kostenlos, exkl. Portokosten | – | – | – |
| Zahlungsauftrag auftraggebende und zahlungsempfangende Person mit ABS Konto: kostenlos Zuschlag Zahlungsauftrag mit unvollständigen/unkorrekten Angaben: CHF 20.– pro Auftrag Postgebühren bei Einzahlungen am Postschalter und Gebühren von Drittbanken: gemäss deren Tarif | | | | |

* **Regelung bei Spesen und Gebühren von Drittbanken:** Bei Zahlungen in Fremdwährungen oder im grenzüberschreitenden Zahlungsverkehr sind ausländische Banken involviert. Diese erheben für die Verarbeitung Gebühren, die unterschiedlich verrechnet werden. Es gibt drei Spesenoptionen:

1. Gebühren mit der begünstigten Person teilen (SHA): Sie zahlen die Gebühr der ABS, die begünstigte Person diejenige der ausländischen Banken. Bei SEPA Zahlungen gibt es nur die Option SHA.

2. Gebühren zu Ihren Lasten (OUR): Wenn die begünstigte Person oder Firma den ganzen Betrag erhalten soll, müssen Sie diese Spesenoption wählen. Damit sind auch alle zusätzlich anfallenden fremden Gebühren gedeckt.

3. Gebühren zu Lasten der/des Begünstigten (BEN): Die Gebühren der ABS werden der begünstigten Person belastet.

Wichtiger Hinweis: Bei inländischen und grenzüberschreitenden Zahlungen sind die Banken im europäischen Raum verpflichtet, die Kontonummer, den Namen und die vollständige Adresse der Kontoinhaberin/des Kontoinhabers mitzuliefern. Bitte beachten Sie, dass unvollständige Angaben eine Rückweisung des Zahlungsauftrags und/oder einen Zuschlag für die Nachbearbeitung zur Folge haben können. Wenn alle Angaben korrekt und SEPA-konform erfasst sind, wird Ihre Zahlung automatisch als SEPA-Zahlung ausgeführt. Dies ist die kostengünstigste Variante.

| | Sparkonto | Anlagekonto | Kinder-Sparkonto | Mietkautionskonto |
|-------------------------------------------------------------|-------------------------------------------------------------------------------------------|-----------------------------------------------------------------------------------------|---------------------------------------------------------------------------------------------------------------------------|--------------------------------------------------------------------------|
| Beschreibung/Bemerkung | Zahlungsauftrag: - E-Banking-Zahlung CHF 2.– - schriftlicher Auftrag CHF 10.– | Nur für Anlagekundschaft Zahlungsauftrag: - schriftlicher Auftrag CHF 10.– | Für Kinder bis 18 Jahre Vergütungen auf eigenes Post- oder Bankkonto: - CHF 2.– pro schriftlichen Auftrag | Für Personen, die mindestens ein Zahlungs- konto bei der ABS haben |
| Rückzüge/Kündigungsfrist für höhere Beträge ¹ | CHF 20'000.– pro Monat/3 Monate | CHF 20'000.– pro Monat/6 Monate | CHF 20'000.– pro Monat/3 Monate | gemäss speziellen Bedingungen |
| Zinssatz | 0,5% | 0,7% | 0,5% | 0% |
| Kontoführungsgebühren | keine | keine | keine | keine |
| Buchungsgebühren | keine | keine | keine | keine |
| Kontoauszüge Standard ² | Jahresauszug per B-Post | Jahresauszug per B-Post | Jahresauszug per B-Post | Jahresauszug per B-Post |
| Kontoabschluss | kostenlos | kostenlos | kostenlos | kostenlos |
| Saldierungsgebühren | keine | keine | keine | keine |
| Portokosten | gemäss Posttarif | gemäss Posttarif | gemäss Posttarif | keine |

¹ Bei Überzug der Rückzugslimite ohne fristgerechte Kündigung wird eine Nichtkündigungskommission von 2% auf den die Limite übersteigenden Betrag erhoben.

² Zusätzliche Auszüge CHF 5.– exkl. Porti. Auf dem Kontoauszug Standard sind alle Transaktionen der angegebenen Zeitperiode ersichtlich. Gutschrifts- und Belastungsanzeigen versenden wir, wo nötig (zum Beispiel LSV-Belastungen, Wertschriftentransaktionen, Hypothekaranzeigen). Für alle Auszüge auf Papier verrechnen wir die Portokosten. Schonen Sie die Umwelt und Ihr Portemonnaie: Wählen Sie im ABS E-Banking unter Einstellungen «e-Dokumente».

| | ABS 3 | ABS 2 |
|-------------------------------------------------------------------------------------------------------------------------------------------------------|------------------------------------------------------------------------------------|------------------------------------------------------------------------------------------|
| Beschreibung/Bemerkung | Vorsorgekonto Für Personen, die ein Spar- oder Zahlungskonto bei der ABS haben. | Freizügigkeitskonto Für Personen, die ein Spar- oder Zahlungskonto bei der ABS haben. |
| Rückzüge | gemäss speziellen Bedingungen | gemäss speziellen Bedingungen |
| Zinssatz | 0,7% | 0% |
| Kontoführungsgebühren | keine | keine |
| Kontoauszüge Standard ¹ | Jahresauszug per B-Post | Jahresauszug per B-Post |
| Kontoabschluss | kostenlos | kostenlos |
| Saldierungsgebühren | keine | keine |
| Portokosten | keine | keine |
| Gebühren für Konti | | |
| Bei Weitervergütung der Freizügigkeitsgelder innerhalb von einem Jahr (nach Eingang der Buchung) | – | CHF 50.– |
| Bei Wohneigentumsfinanzierung | – | CHF 200.– (exkl. Grundbuchgebühr) |
| Bei Finanzierung der Renovationsarbeiten für Wohneigentum (Abwicklung über Konto bei ABS) | CHF 200.–, falls keine Hypothek bei ABS | CHF 300.– (exkl. Grundbuchgebühr), falls keine Hypothek bei ABS |
| Besondere Abklärungen (insbesondere bei Bestimmung der/des Begünstigten im Todesfall, Adressnachforschungen etc.) Nach Massgabe des Arbeitsaufwandes. | CHF 50.– pro 1/4 Std. | CHF 50.– pro 1/4 Std. |
| Jährliche Verwaltungsgebühr von kontaktlosen Vermögen | CHF 100.– | CHF 100.– |
| Gebühren für Vorsorgefonds | | |
| Depotgebühren | 0,3 %, kein Minimum ² | – |
| Ausgabe- oder Rücknahmekommissionen | keine | – |
| Indirekte Fondskosten ³ | Gesamtkostenquote (TER) 0,7 % | – |
| Rückerstattung von Bestandespflegekommissionen | ja ⁴ | – |

¹ Auf dem Kontoauszug Standard sind alle Transaktionen der angegebenen Zeitperiode ersichtlich. Gutschrifts- und Belastungsanzeigen versenden wir bei jeder Kontobewegung. Schonen Sie die Umwelt: Wählen Sie im ABS E-Banking unter Einstellungen «e-Dokumente».

² Die Gebühren verstehen sich ohne MWST. Für Kunden mit Domizil Schweiz oder Liechtenstein wird die MWST hinzugerechnet.

³ Indirekte Kosten sind Kosten, die mit der Rendite der im Fonds investierten Wertschriften verrechnet werden. Die Gesamtkostenquote, englisch «Total Expense Ratio» (TER) berechnet sich, wenn man das Fondsvermögen ins Verhältnis zu den indirekten Kosten setzt. Diese sind: Kosten für die Fondsverwaltung und Vergütung der Depotbank, Vertriebskosten, Veröffentlichungs- und Prüfungskosten, Kosten für weitere Dienstleistungen wie die Revision oder Rechtskosten.

⁴ Grundsätzlich vergütet die ABS erhaltene Bestandespflegekommissionen an die Kundschaft weiter. Der aktuell angebotene Vorsorgefonds bezahlt jedoch keine solchen an die ABS.

| Beschreibung | | Vermögensverwaltungsmandat¹ | | | | | Anlageberatung Plus² | Anlageberatung² |
|--------------------------------------------------------------------------------------------------|-------------------|------------------------------------------------------------------------------------------------------------|------------|-----------|--------------|---------|----------------------------------------------------------------------------------------------------------------------------------------------|------------------------------------------------------------------------------------------------------------------------------------------------|
| Für Kundinnen und Kunden ... | | ... die die Anlageentscheide an die ABS delegieren. | | | | | ... die Anlageentscheide selber treffen, einen Beratungsbedarf haben und die aktive Überwachung der Einhaltung ihres Risikoprofils wünschen. | ... die Anlageentscheide selber treffen, einen Beratungsbedarf haben und keine aktive Überwachung der Einhaltung ihres Risikoprofils wünschen. |
| Jahresgebühr³ (ohne eigene Titel: ABS-Aktien und -Kassenobligationen) | Bis 1 Million | Konservativ | Ausgewogen | Dynamisch | Impact Fonds | Impact | 0,70 % | 0,50 % |
| | 1 bis 2 Millionen | 0,75 % | 0,90 % | 1,05 % | 0,90 % | 1,05 % | 0,70 % | 0,45 % |
| | 2 bis 5 Millionen | 0,70 % | 0,85 % | 1,00 % | 0,85 % | 1,00 % | 0,60 % | 0,40 % |
| | Ab 5 Millionen | 0,60 % | 0,75 % | 0,90 % | 0,75 % | 0,90 % | 0,50 % | 0,30 % |
| | (CHF) | 0,55 % | 0,70 % | 0,85 % | 0,70 % | 0,85 % | auf Titel im Depot | auf Titel im Depot |
| Zusammensetzung der Gebühr | | auf sämtlichen verwalteten Vermögenswerten (Summe Depot- und Kontobestand bei ABS) | | | | | | |
| | | Depotgebühr 0,30 % aktive Überwachung und Handel | | | | | Depotgebühr 0,30 % Beratung 0,20 % aktive Überwachung 0,20 % | Depotgebühr 0,30 % Beratung 0,20 % |
| Minimalgebühr pro Jahr in CHF ³ | | 1'600.- | 1'900.- | 2'200.- | 600.- | 2'200.- | 4'500.- | 300.- |
| Steuerauszug | | inbegriffen | | | | | inbegriffen | inbegriffen |
| Reporting | | Vermögensauszug inkl. Performance, Transaktionsliste, Newsletter | | | | | Vermögensauszug inkl. Performance | Vermögensauszug |
| Corporate Actions Verwaltungshandlungen | | In der Jahresgebühr inklusive (fremde Gebühren werden weiterbelastet) | | | | | | |
| Postengebühren für tresorverwahrte Titel in CHF | | inbegriffen | | | | | 50.- | 50.- |
| Wertschriftentransaktionskonto im Zusammenhang mit Mandaten | | Rückzüge jederzeit ganzes Guthaben, keine Kündigungsfrist, Zins 0 %, sonstige Konditionen analog Sparkonto | | | | | | |
| Erhaltene Bestandespflegekommissionen werden vollumfänglich zurückerstattet. | | | | | | | | |

¹ Für Konten in Schweizerfranken und Fremdwährungskonten beträgt der Zins 0%.

² Hier handelt es sich um eine umfassende Anlageberatung.

³ Die Gebühren verstehen sich ohne MWST. Für Kunden mit Domizil Schweiz oder Liechtenstein wird die MWST hinzugerechnet.

| Wertschriftentransaktionen | Vermögensverwaltungsmandat | Anlageberatung Plus und Anlageberatung |
|------------------------------------|---------------------------------------------------------------------------------------------------------------------------------------------------------------|------------------------------------------------------------------------|
| | inbegriffen, exklusiv Fremdspesen* | siehe unten |
| Transaktionen | Beinhaltet Abwicklung von Börsentransaktionen in der Schweiz und im Ausland (Kauf und Verkauf von Wertpapieren bzw. Emission und Rücknahmen von Fondanteilen) | |
| Gebühren pro Transaktion | bis Handelswert CHF 20'000 | CHF 120.-* |
| | bis Handelswert CHF 70'000 | CHF 240.-* |
| | Handelswert über CHF 70'000 | CHF 480.-* |
| | | *zuzüglich Fremdspesen: Schweiz: 0,05 - 0,10 %, Ausland: 0,20 - 0,80 % |
| ABS-Aktien | Bei Emission oder Kauf fallen 1,00 % Gebühren/Abgaben an. Bei Verkauf gelten die Transaktionsgebühren sowie allfällige gesetzliche Gebühren und Abgaben. | |
| ABS-Kassenobligationen | Keine Transaktionsgebühren und gesetzliche Abgaben auf ABS-Kassenobligationen. | |
| Lieferspesen (pro Titel) | Einlieferung eigene Werte | kostenfrei |
| | Einlieferung Buchwerte | kostenfrei |
| | Einlieferung physische Werte | CHF 120.- inkl. Fremdspesen |
| | Auslieferungen physisch eigene Aktien | CHF 120.- inkl. Fremdspesen |
| | Auslieferungen physisch schweizerische Werte | CHF 120.- inkl. Fremdspesen |
| | Auslieferungen physisch ausländische Werte | CHF 120.- inkl. Fremdspesen |
| | Auslieferung Buchwerte | CHF 120.- inkl. Fremdspesen |
| Inkasso am Schalter | Eigene Kassenobligationen (Titel/Coupons), eigene Aktien | kostenfrei |
| | Fremde Titel | keine Entgegennahme |

ABS Living Values - Balanced Fund

| Anteilklasse | | R Privatpersonen | I qualifizierte Anleger (Institutionelle) |
|------------------------------------|----------------------------|------------------------|-------------------------------------------|
| Valoren Nummer | | 46004505 | 46004506 |
| Minimale Erstzeichnung CHF | | 10'000.- empfohlen | 250'000.- |
| Direkte Fondskosten | Ausgabekommission/Courtage | keine | keine |
| | Depotgebühr ¹ | 0,30 % | 0,30 % |
| | Rücknahmekommission | keine | keine |
| Indirekte Fondskosten ² | Gesamtkostenquote (TER) | 1,50 % | 1,20 % |
| Fremdspesen bei Emission | | 0,03 %, mind. CHF 25.- | 0,03 %, mind. CHF 25.- |
| Gesamtkosten | | 1,83 % | 1,53 % |

ABS-Fondskonto im Zusammenhang mit ABS-Fondssparplan

Die ersten 200 Franken bleiben auf dem Fondskonto. Darüberliegende Beträge werden automatisch investiert, sofern der minimale Anlagebetrag von 100 Franken erreicht wird. Rückzüge jederzeit ganzes Guthaben, keine Kündigungsfrist, Zins 0 %, sonstige Konditionen analog Sparkonto

ABS-Fondssparplan

Courtage: keine
 Depotgebühr: 0,30 %, kein Minimum¹
 Fremdspesen bei Emission 0,03 %, mind. ein Teil von CHF 25.-³

¹ Die Gebühren verstehen sich ohne MWST. Für Kunden mit Domizil Schweiz oder Liechtenstein wird die MWST hinzugerechnet.

² Indirekte Kosten sind Kosten, die mit der Rendite der im Fonds investierten Wertschriften verrechnet werden. Die Gesamtkostenquote, englisch «Total Expense Ratio» (TER) berechnet sich, wenn man das Fondsvermögen ins Verhältnis zu den indirekten Kosten setzt. Diese sind: Kosten für die Fondsverwaltung und Vergütung der Depotbank, Vertriebskosten, Veröffentlichungs- und Prüfungskosten, Kosten für weitere Dienstleistungen wie die Revision oder Rechtskosten.

³ 0,03 % des Kaufbetrages, jedoch mindestens ein Teil der Fremdspesen von CHF 25.-, die unter den Anlegerinnen und Anleger des entsprechenden Monats aufgeteilt wird.

ABS-Förder-Kassenobligationen

Da sich Kundenbedürfnisse und technische Voraussetzungen ändern, prüfen wir die Weiterentwicklung unseres Konzepts der Förder-Kassenobligationen umfassend. Bis auf weiteres bieten wir deshalb keine neuen Förder-Kassenobligationen mehr an. Bestehende Förder-Kassenobligationen laufen bis zu deren ordentlichem Verfall weiter.

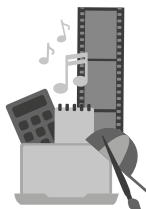
ABS-Kassenobligationen

Laufzeiten*

| | | | |
|---------|--------|----------|--------|
| 2 Jahre | 0,80 % | 7 Jahre | 0,95 % |
| 3 Jahre | 0,80 % | 8 Jahre | 1,00 % |
| 4 Jahre | 0,80 % | 9 Jahre | 1,05 % |
| 5 Jahre | 0,85 % | 10 Jahre | 1,10 % |
| 6 Jahre | 0,90 % | | |

*Die gewählte Laufzeit ist verbindlich.

Förderbereiche



Bildung
und Kultur



Erneuerbare
Energien



Gesundheit
und Betreuung



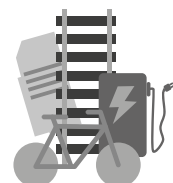
Nachhaltige
Landwirtschaft



Solidarische
Entwicklung



Soziale
Integration



Umweltschonende
Mobilität



Zukunftsweisende
Geschäftsmodelle



Zukunftsweisendes
Wohnen und Arbeiten

Einlagensicherung

Die ABS ist, wie jede Bank und jeder Effektenhändler in der Schweiz, verpflichtet, die Vereinbarung über die Einlagensicherung der Schweizer Banken und Effektenhändler zu unterzeichnen und ist somit Mitglied der esisuisse. Die Kundeneinlagen bei der ABS sind bis CHF 100'000 pro Kundenbeziehung gesichert. Als Einlagen gelten auch Kassenobligationen, die im Namen der Einlegerin oder des Einlegers bei der ABS hinterlegt sind. esisuisse.ch

Alternative Bank Schweiz AG
Amthausquai 21
Postfach
4601 Olten
T 062 206 16 16
contact@abs.ch

abs.ch
IID 8390

Alternative Bank Schweiz AG
Kalkbreitestrasse 10
Postfach
8036 Zürich
T 044 279 72 00
zuerich@abs.ch

Banque Alternative Suisse SA
Rue du Port-Franc 11
Case postale 161
1001 Lausanne
T 021 319 91 00
contact@bas.ch

Banque Alternative Suisse SA
Rue de Lyon 77
Case postale
1211 Genève 13
T 022 907 70 00
geneve@bas.ch

Unsere Öffnungszeiten finden Sie
auf abs.ch